



**DRAGONFACE**  
PRODUCTIONS

# BENUTZERHANDBUCH

# DragonFrame

DRAGONFACE LED-SOLUTIONS

Indoor - 2.0 mm Pixelpitch

Outdoor - 3.0 mm Pixelpitch



Dragonface Productions GmbH  
[www.dfp.media/led-solutions](http://www.dfp.media/led-solutions)  
version 3.0



**DRAGONFACE**  
PRODUCTIONS

# VORWORT

Wir gratulieren Ihnen zum Erwerb unseres DragonFrames und freuen uns sehr, Sie als Kunden begrüßen zu dürfen. Mit diesem Handbuch möchten wir Ihnen einen einfachen und sicheren Start mit dem DragonFrame ermöglichen. Bevor Sie das Produkt also verwenden, bitten wir Sie, dieses Benutzerhandbuch sorgfältig zu lesen. Wir möchten Sie darauf hinweisen dass dieses Benutzerhandbuch keinem Änderungsdienst unterliegt, Inhalte können sich ohne Vorankündigung ändern. Sollten Sie Fragen oder Anregungen zum Produkt oder dem Benutzerhandbuch haben - zögern Sie nicht - uns zu kontaktieren, gerne stehen wir Ihnen mit Rat und Tat zur Seite.



## **SICHERHEITSHINWEISE**

Für die ordnungsgemäße Verwendung des DragonFrames sind folgende Hinweise zu beachten. Die Nichtbeachtung kann unter Umständen zu irreparablen Schäden und dem Garantieverlust führen.

1. Vermeiden Sie starke Erschütterungen/Vibrationen während des Transports und der Lagerung.
2. Achten Sie während der Installation des DragonFrames darauf, dass Kratzer oder anderweitige Beschädigungen vermieden werden.
3. Der DragonFrame darf nicht vor der Lüftungsöffnung einer Klimaanlage aufgestellt und verwendet werden.
4. Die Verwendung des DragonFrames in Umgebungen mit flüchtigen, korrosiven Gasen oder Chemikalien ist zu vermeiden bzw. untersagt.
5. Überprüfen Sie die Verbindung zwischen Netzstecker, DragonFrame und der Netzsteckdose, um sicherzustellen, dass sie fest und korrekt geerdet ist.
6. Bei Rauchentwicklung am DragonFrame, trennen Sie das Gerät umgehend vom Stromnetz.



# INHALTSVERZEICHNIS

## **Kapitel 1 - Produktspezifikation und Illustrationen**

- 1.1 Produktspezifikationen
- 1.2 DragonFrame
- 1.3 Illustrationen zum Anschluss
  - 1.3.1 Anschluss via Netzwerkkabel an den PC
  - 1.3.2 Synchronisation des DragonFrames und des PCs über eine HDMI-Kabelverbindung
  - 1.3.3 Anschluss eines USB-Sticks
  - 1.3.4 Stromanschluss und Spannungsanzeige
  - 1.3.5 Kabelanschluss eines DragonFrames bzw. mehrerer Frames - Outdoor
  - 1.3.6 Kabelanschluss eines DragonFrames bzw. mehrerer Frames - Indoor

## **Kapitel 2 - Installationsanweisungen**

- 2.1 Installation auf Standfuß
  - 2.1.1 Montage der Halterung und Befestigung am Gehäuse
- 2.2 Befestigung hängend (optional)
- 2.3 Vertikale Wandmontage (optional)
- 2.4 Horizontale Wandbefestigung (optional)



**DRAGONFACE**  
PRODUCTIONS

## **Kapitel 3 - Funktionen**

3.1 Funktionalität der Ports

3.2 Anzeigemodi

3.2.1 Einzelne Einheit

3.2.2 Erweitertes Multi-Unit-Spleißen

## **Kapitel 4 - Einstellungen**

4.1 Für die Einzelgeräteanzeige

4.2 Für die erweiterte Multi-Unit-Splicing-Anzeige

## **Kapitel 5 - Programmbearbeitung und Veröffentlichung**

5.1 Programmbearbeitung

5.2 Veröffentlichung von Inhalten

5.2.1 Programmpublikation über den WiFi-Hotspot  
des DragonFrame

5.2.2 Programmpublikation über eine  
Netzwerkkabelverbindung zwischen dem  
DragonFrame und PC

5.2.3 Programmpublikation über USB-Flash-Laufwerk

## **Kapitel 6 - Wartung**

6.1 Wartung



## Kapitel 1 - Produktspezifikation und Illustrationen

### 1.1 Produktspezifikationen

#### DragonFrame - Indoor

<b>Modelltyp</b>	_____	PT2
<b>Pixelabstand</b>	_____	2mm
<b>Pixeldichte</b>	_____	250.000 dots/m <sup>2</sup>
<b>LED Typ</b>	_____	SMD1515 Mattschwarz
<b>Pixeltyp (R G B)</b>	_____	1R1G1B (3 in 1)
<b>Modulgröße</b>	_____	256 x 128mm
<b>Modulauflösung</b>	_____	128 x 64pixel
<b>Bildschirmgröße (H*B)</b>	_____	768 x 1920mm
<b>Fußgröße</b>	_____	2,52 x 6,3 Fuß
<b>Bildschirmauflösung</b>	_____	384 x 960 pixel
<b>Rahmenmaße</b>	_____	1930mm(H) x 776mm(W) x 45mm(T)
<b>Gehäusematerial</b>	_____	Aluminium
<b>Gewicht</b>	_____	46kg/ Einheit
<b>Betriebsart</b>	_____	1/32 Scan
<b>Betrachtungsabstand</b>	_____	≥ 2m
<b>Helligkeit</b>	_____	≥ 1,000cd/m <sup>2</sup>
<b>Betrachtungswinkel</b>	_____	140° (H)/140° (V)
<b>Bildwiederholffrequenz</b>	_____	1,920 Hz (3840 Hz optional)
<b>Eingangsspannung</b>	_____	AC90-240V
<b>Max. Leistungsaufnahme</b>	_____	1170W per Einheit
<b>Durchschnittliche Leistungsaufnahme</b>	_____	350W per Einheit
<b>Steuerungsmethode</b>	_____	Asynchronous(WIFI/USB/LAN/HDMI)
<b>Betriebstemperatur (°C)</b>	_____	-40° ~ +75°
<b>Arbeitsluftfeuchtigkeit</b>	_____	10% - 95% relative Luftfeuchtigkeit
<b>Schutzart (IP-Bewertung)</b>	_____	IP20
<b>Anwendung</b>	_____	Indoor / Semi-Outdoor
<b>Zertifikat</b>	_____	CE/ROHS/FCC

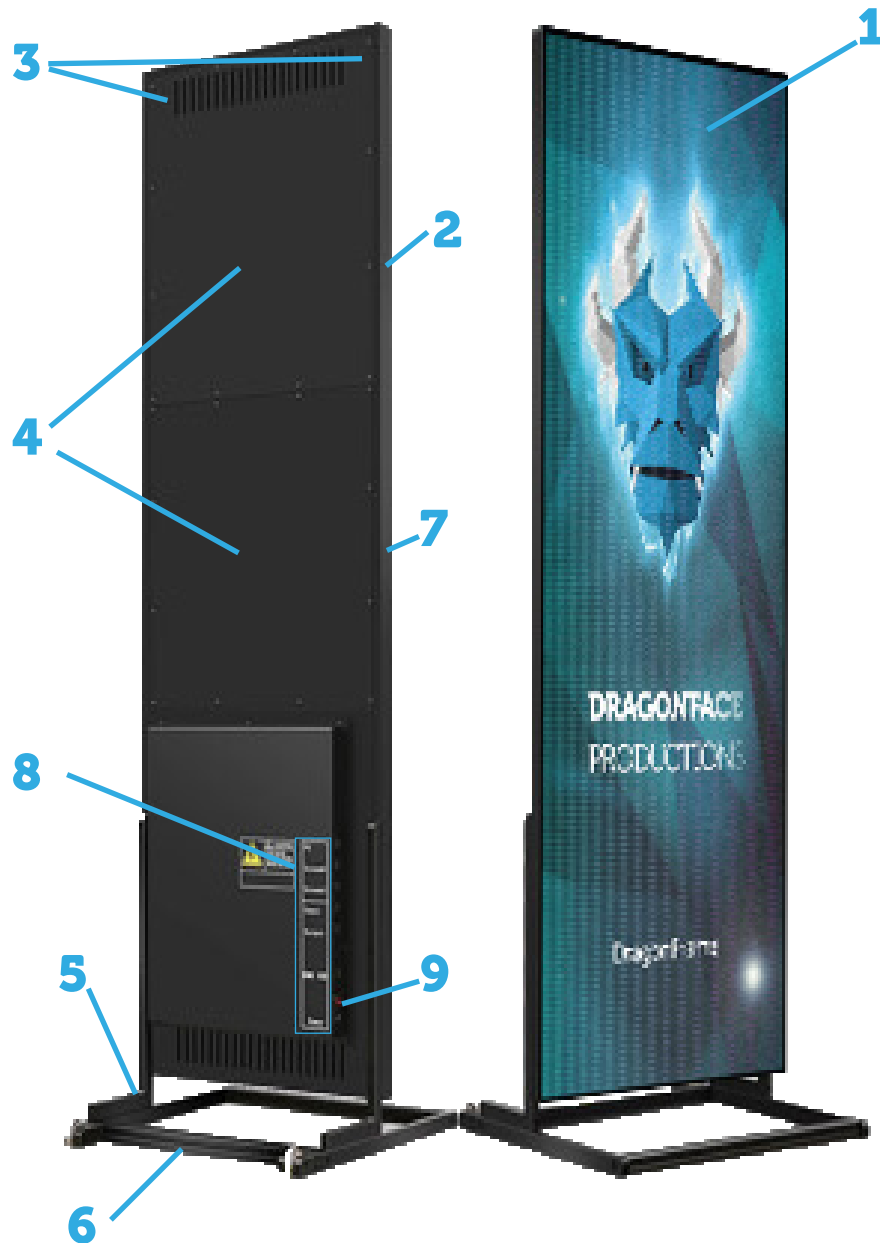


## DragonFrame - Outdoor

<b>Modeltyp</b>	_____	P3
<b>Pixelabstand</b>	_____	3mm
<b>Pixeldichte</b>	_____	111.111
<b>LED-Typ</b>	_____	SMD1921
<b>Pixeltyp (R G B)</b>	_____	1R1G1B (3 in 1)
<b>Modulgröße</b>	_____	192 x 192 mm
<b>Modulauflösung</b>	_____	64 x 64pixel
<b>Layout der LED-Module (B x H)</b>	_____	4 x 10
<b>Anzeigegröße</b>	_____	768 x 1920mm
<b>Bildschirmauflösung</b>	_____	256 x 640 pixel
<b>Anzeigebereich</b>	_____	1.48 m <sup>2</sup>
<b>Schrankgröße (mm)</b>	_____	781 x 1930 mm
<b>Auflösung (B x H)</b>	_____	256 x 640
<b>Gehäusematerial</b>	_____	Aluminium
<b>Gewicht</b>	_____	55kg / Einheit
<b>Betriebsmodus</b>	_____	1/16scan
<b>Betrachtungsabstand</b>	_____	> 3m
<b>Helligkeit</b>	_____	5000 cd/m <sup>2</sup>
<b>Betrachtungswinkel</b>	_____	140°/140°
<b>Aktualisierungsrate</b>	_____	≥ 1920Hz
<b>Eingangsspannung</b>	_____	AC 240/100 x 10%
<b>Maximale Leistungsaufnahme</b>	_____	1400W
<b>Durchschnittliche Leistungsaufnahme</b>	_____	420 W
<b>Steuerungsmethode</b>	_____	Asynchronous (WIFI  USB LAN  HDMI)
<b>Betriebstemperatur (°C)</b>	_____	-10° ~ +40°
<b>Arbeitsluftfeuchtigkeit</b>	_____	10% - 90%
<b>IP-Bewertung</b>	_____	IP65
<b>Anwendung</b>	_____	Outdoor
<b>Zertifikat</b>	_____	CE  ROHS FCC



## 1.2 DragonFrame

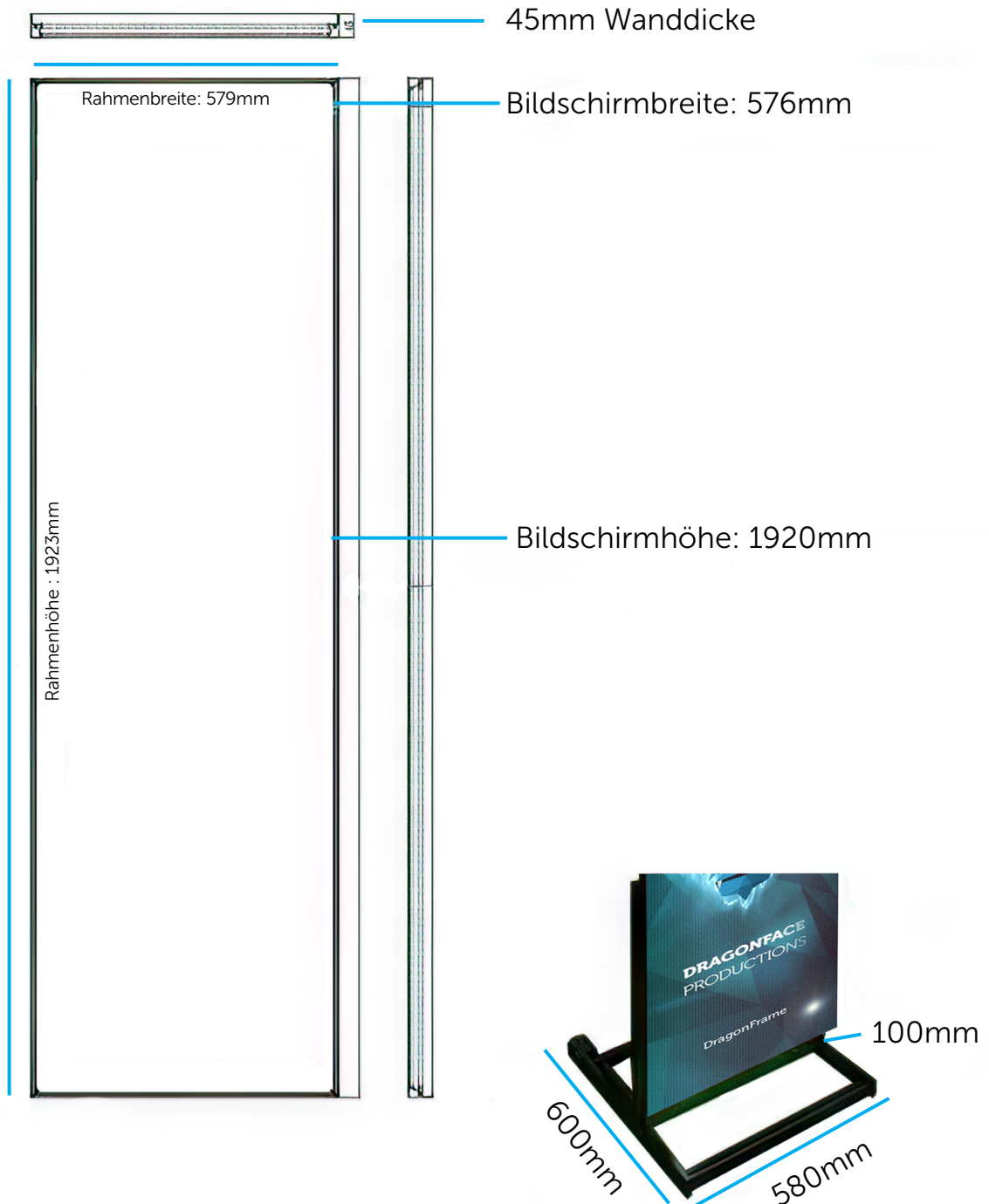


- |  |                            |  |
|--|----------------------------|--|
| <b>1</b> LED - Bildschirm                  | <b>4</b> Logobereich       | <b>7</b> Verschlussbereich                                       |
| <b>2</b> Rahmen                            | <b>5</b> Halterung „L-Typ“ | <b>8</b> Anschlüsse (von Oben: USB-Flash-Laufwerk, Bildschirm 6, |
| <b>3</b> Aufnahme f. hängende Installation | <b>6</b> Basishalterung    | Bildschirm 1, Eingang/Ausgang, Audio, HDMI/USB                   |
|  |                            | <b>9</b> Stromanschluss & Powertaste                             |





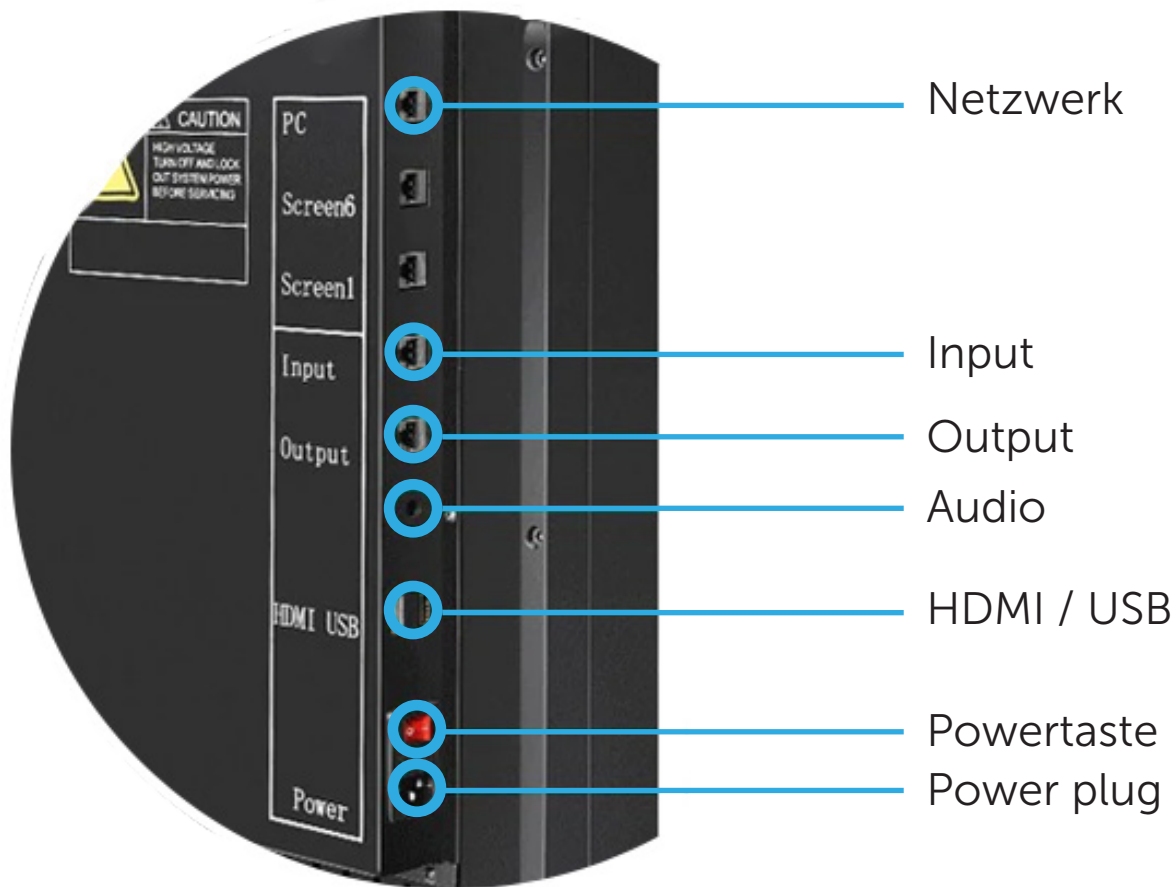
# DRAGONFACE PRODUCTIONS



Dragonface Productions GmbH  
[www.dfp.media/led-solutions](http://www.dfp.media/led-solutions)



# DRAGONFACE PRODUCTIONS



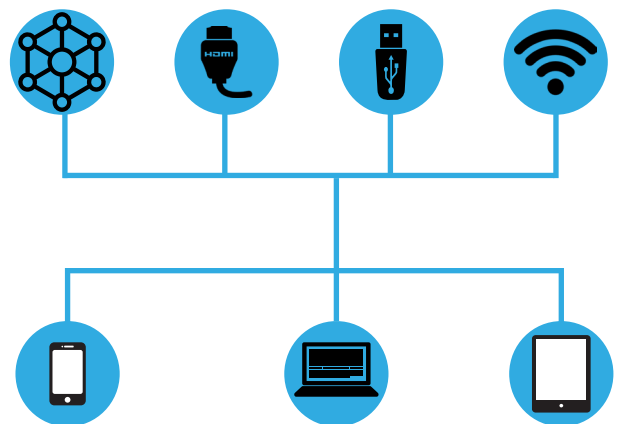
Synchroner und asynchroner  
„Dual-Mode-Media-Player“

Echtzeitvergrößerung und -verkleinerung

8 GB interner Speicher

Unterstützt USB-Speicher

HDMI-Schnittstelle & Audioanschluss  
3,5mm Klinke



**Dragonface Productions GmbH**  
[www.dfp.media/led-solutions](http://www.dfp.media/led-solutions)



## 1.3 Illustrationen zum Anschluss

### 1.3.1 Anschluss via Netzwerkkabel an den PC

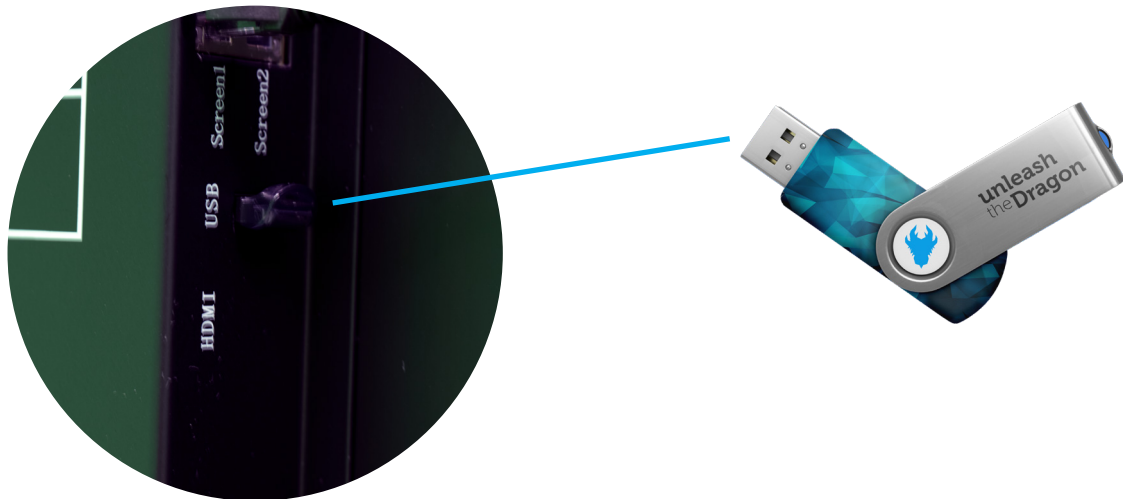


### 1.3.2 Synchronisation des DragonFrames und des PCs über eine HDMI-Kabelverbindung





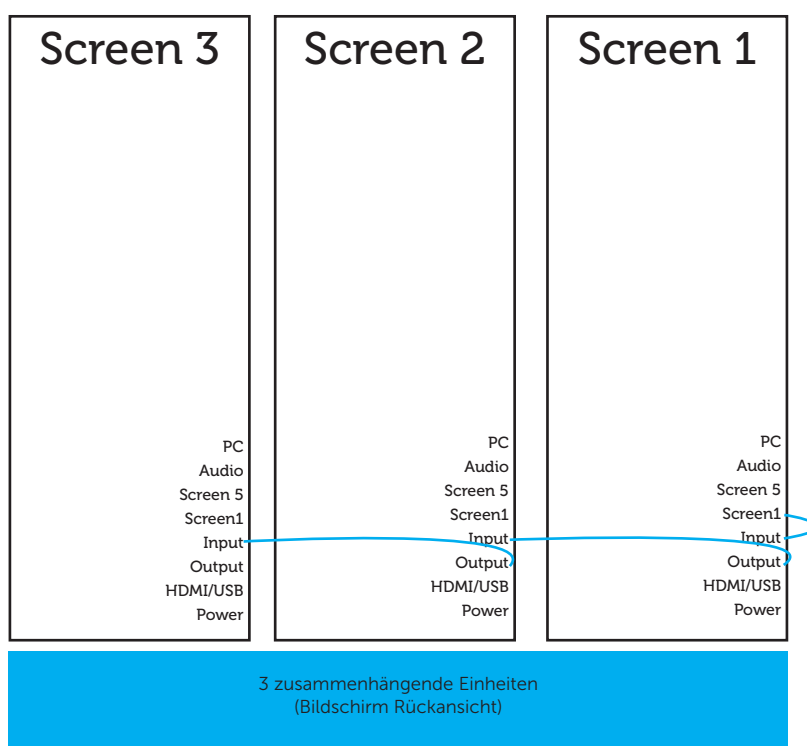
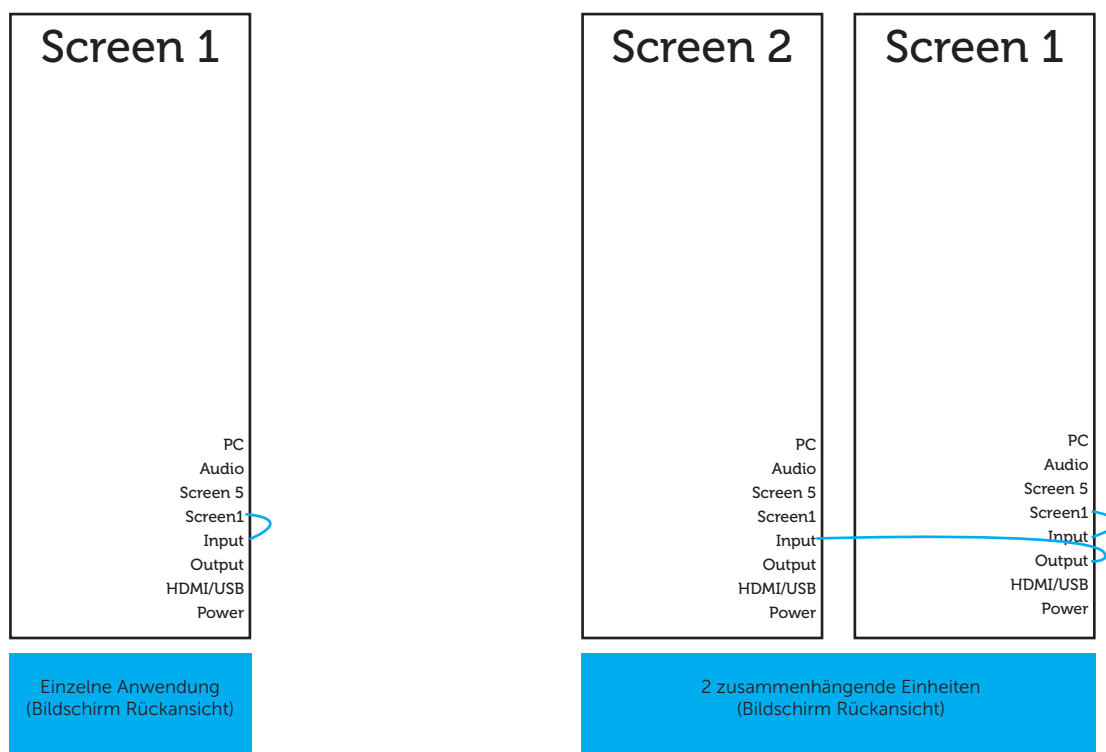
### 1.3.3 Anschluss eines USB-Sticks



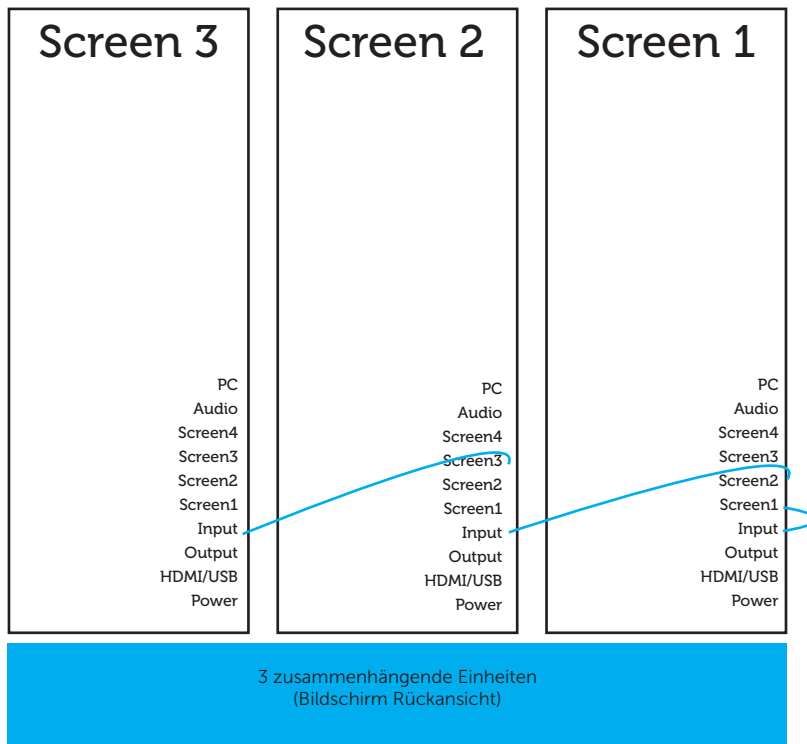
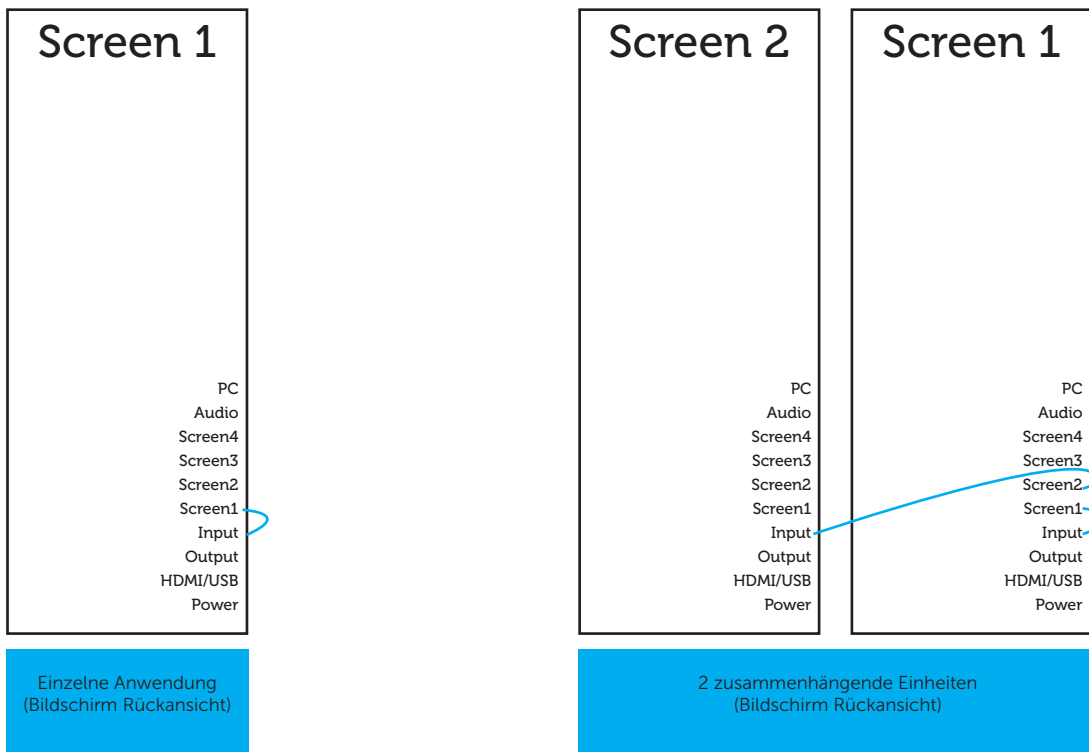
### 1.3.4 Stromanschluss und Spannungsanzeige



### 1.3.5 Kabelanschluss eines DragonFrames bzw. mehrerer Frames -Outdoor-



# 1.3.6 Kabelanschluss eines DragonFrames bzw. mehrerer Frames -Indoor-





**DRAGONFACE**  
PRODUCTIONS

## Kapitel 2 - Installationsanweisungen

### 2.1 Installation auf Standfuß

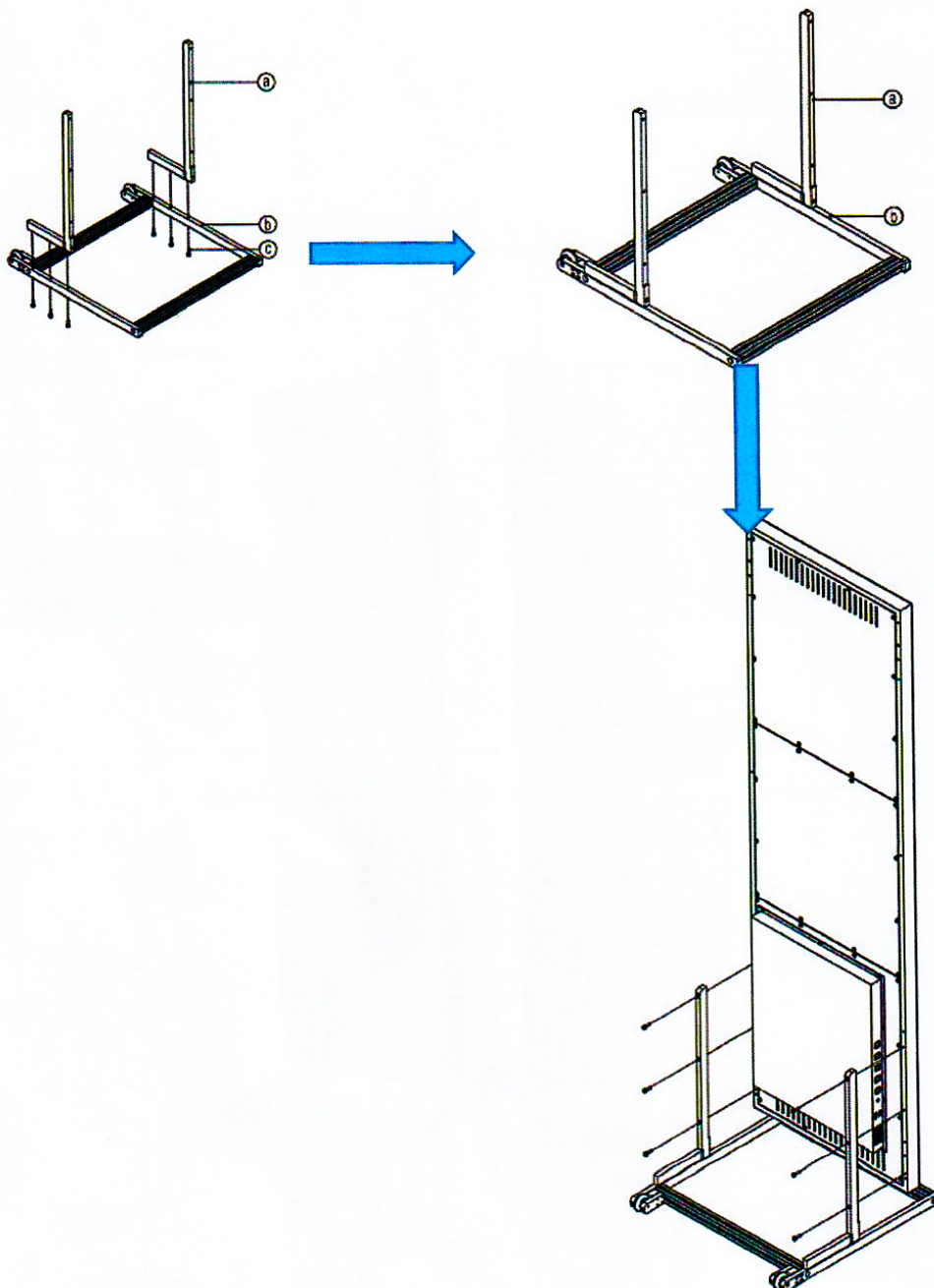
Verwenden Sie den DragonFrame nach Ihren Bedürfnissen.



**Dragonface Productions GmbH**  
[www.dfp.media/led-solutions](http://www.dfp.media/led-solutions)



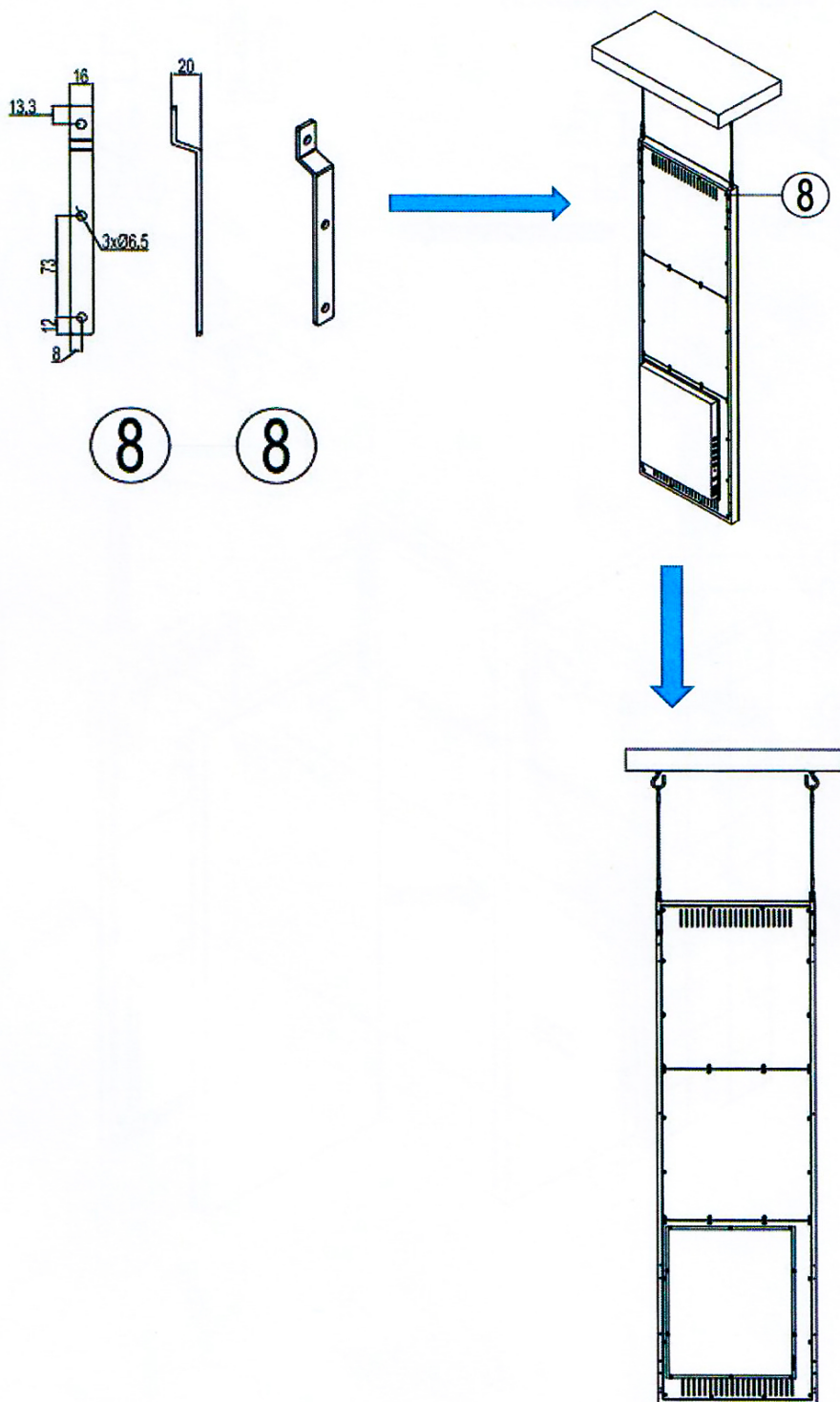
## 2.1.1 Montage der Halterung und Befestigung am Gehäuse





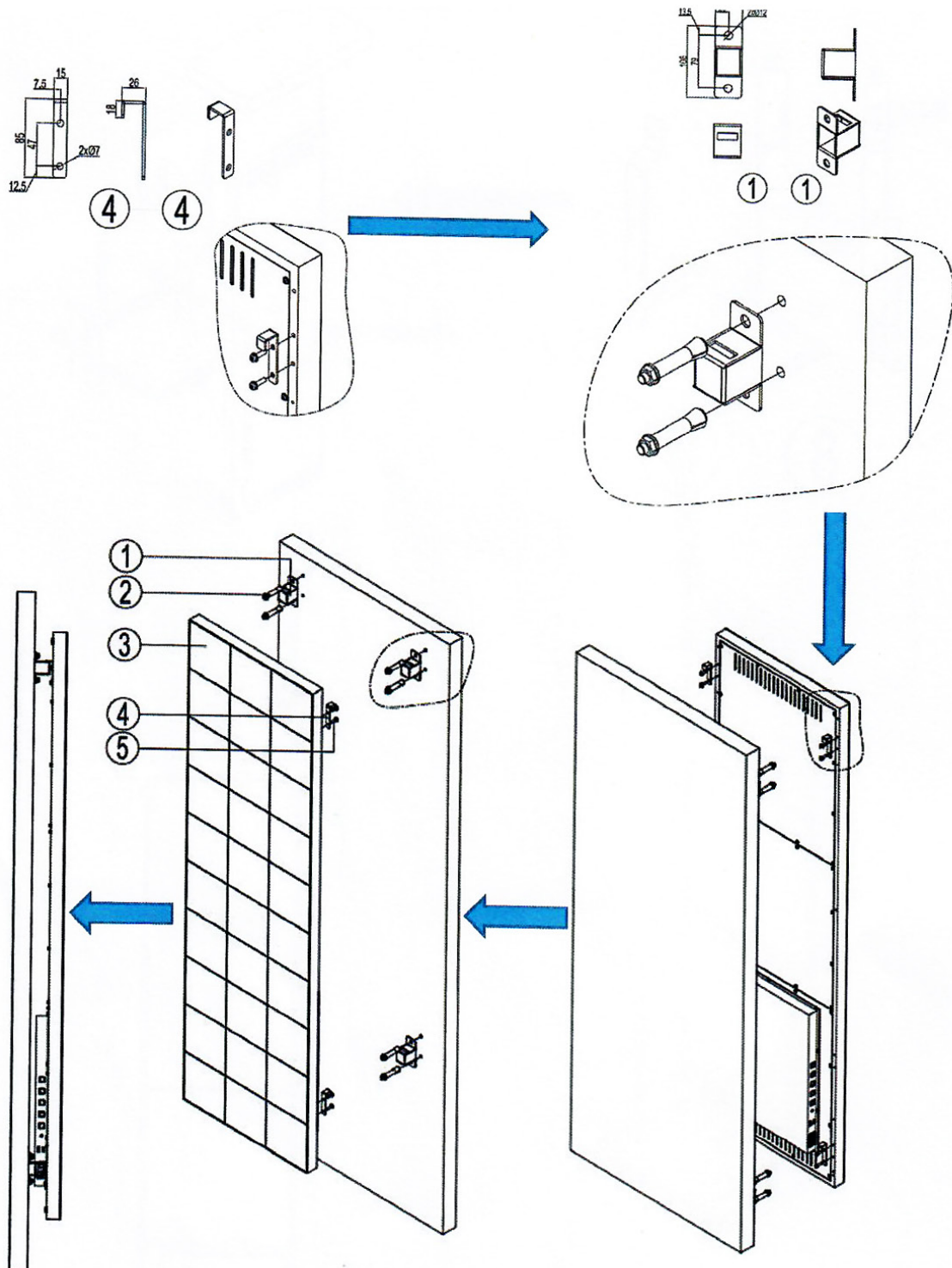


## 2.2 Befestigung hängend (optional)



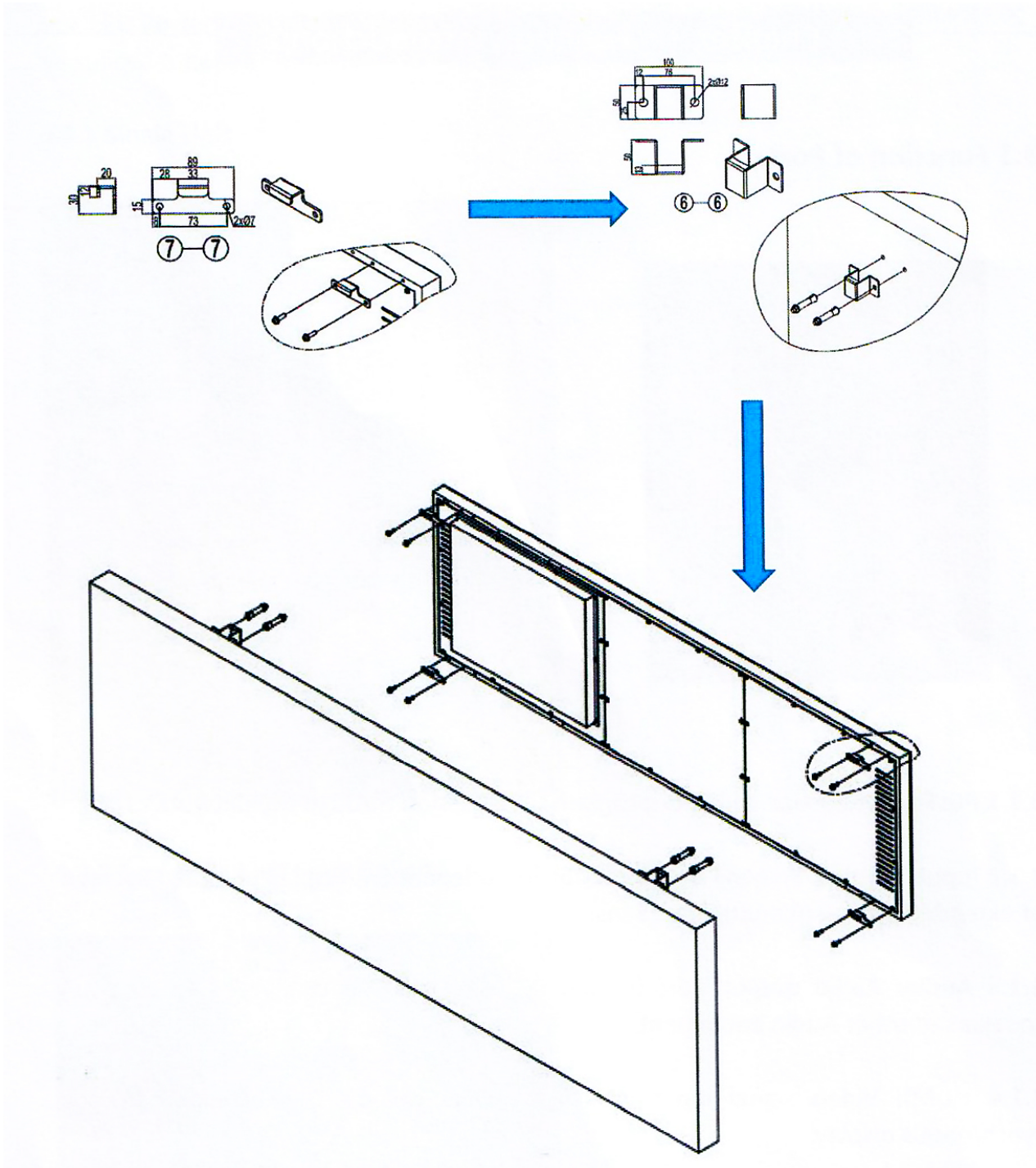


### 2.3 Vertikale Wandmontage (optional)





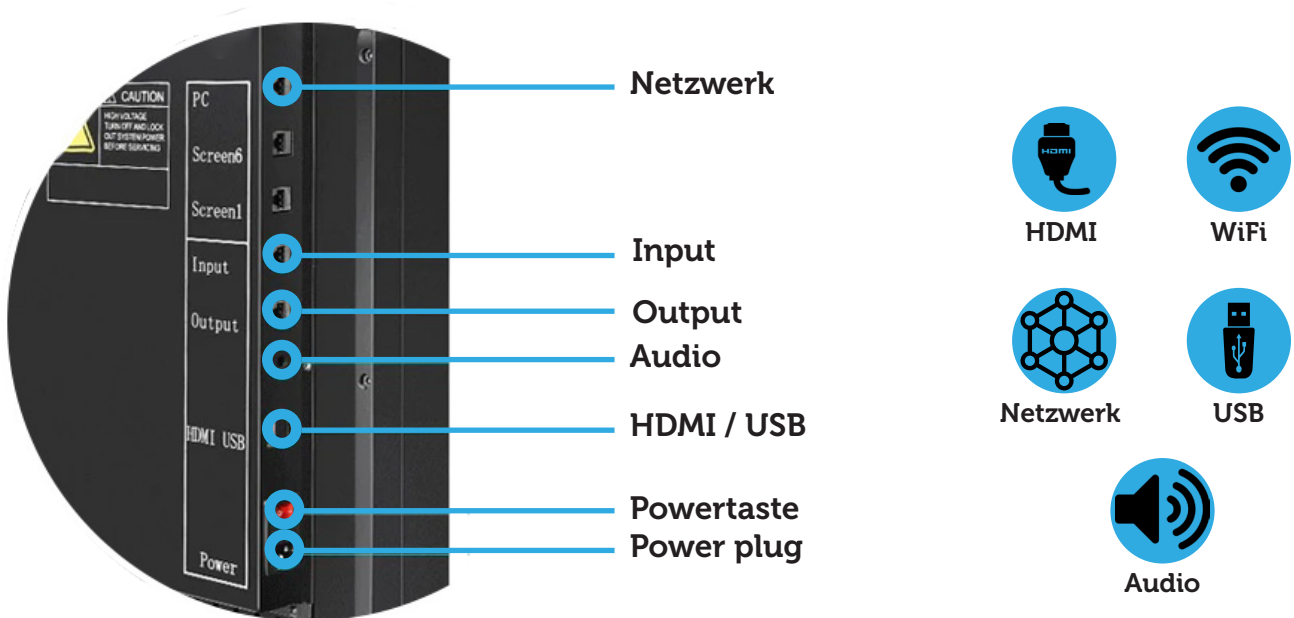
## 2.4 Horizontale Wandbefestigung (optional)





## Kapitel 3 - Funktionen

### 3.1 Funktionalität der Ports



#### Netzwerk

Für die Verbindung zum PC zur Programmübertragung über das Netzwerkkabel.

#### Input, Output

Für die Verbindung zum PC zur Programmübertragung über das Netzwerkkabel.

#### Audio

Audio-Ausgangsanschluss (optional), der an externe Lautsprecher oder andere Audiogeräte angeschlossen werden kann.

#### HDMI

Videoeingangsschnittstelle, die mit einem PC für die synchrone Anzeige verbunden werden kann.

#### USB

Kann mit einem USB-Flash-Laufwerk verbunden werden, um die enthaltenen Programmmaterialien abzuspielen

#### Powertaste

Ein- bzw. Ausschalter

#### Power plug

Stromanschluss für AC 110V/220V.

## 3.2 Anzeigemodi

Die DragonFrames können einzeln betrieben werden mit der Möglichkeit unterschiedliche Inhalte darzustellen oder sie können zusammengeschlossen werden, um als ein großer Bildschirm verwendet zu fungieren.

### 3.2.1 Einzelne Einheit



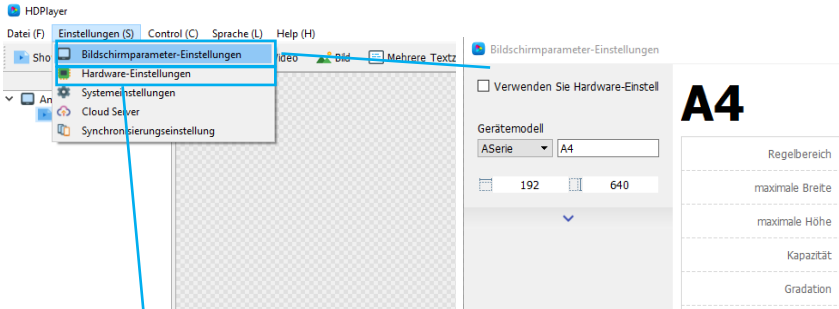
### 3.2.2 Erweitertes Multi-Unit-Spleißen





## Kapitel 4 - Einstellungen

### 4.1 Für die Einzelgeräteanzeige

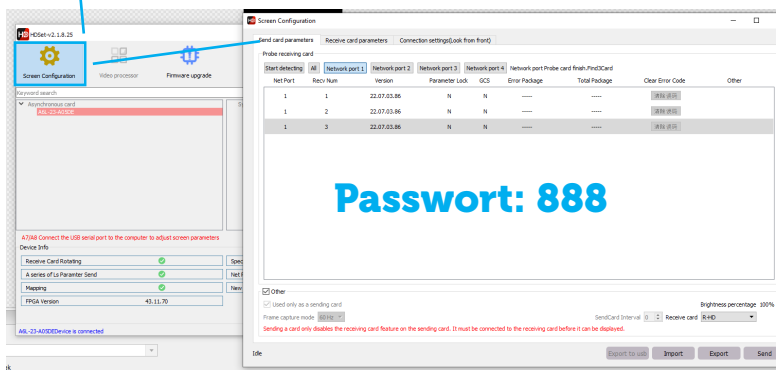


Unter Hardware-Einstellungen unter Screen-Einstellungen befinden sich die 3 Reiter Send Card Parameter, Receiving Card Parameter & Connection Settings.

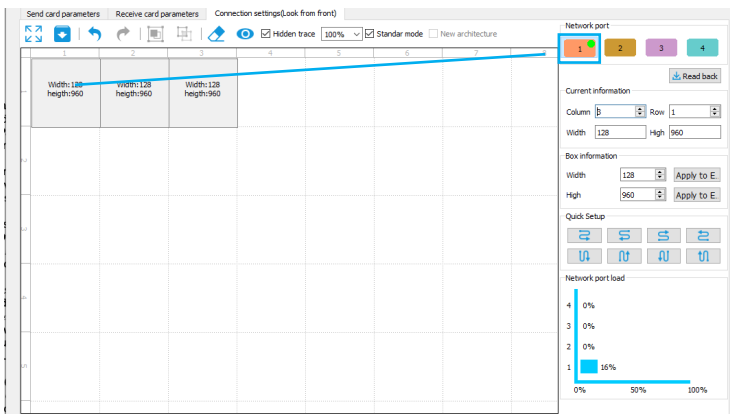
**A4**

Regebereich
maximale Breite
maximale Höhe
Kapazität
Gradation

Unter Send Card Parameters lassen sich die einzelnen Ports abfragen, hier kann man ebenfalls sehen ob und welche Receiving Cards an den Netzwerk-Port angeschlossen sind.

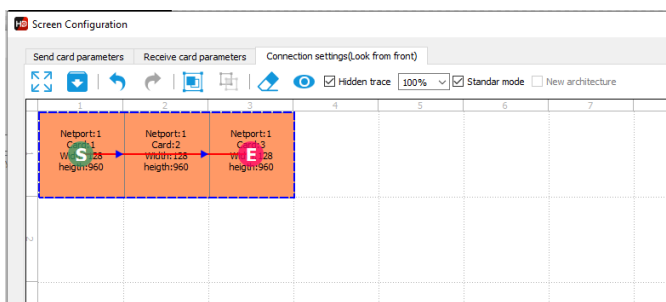


Unter Receiving Card Parameters können die Einstellungen der Receiving Card verändert werden. Diese Einstellungen sollten nur von geschulten Mitarbeitern vorgenommen werden.

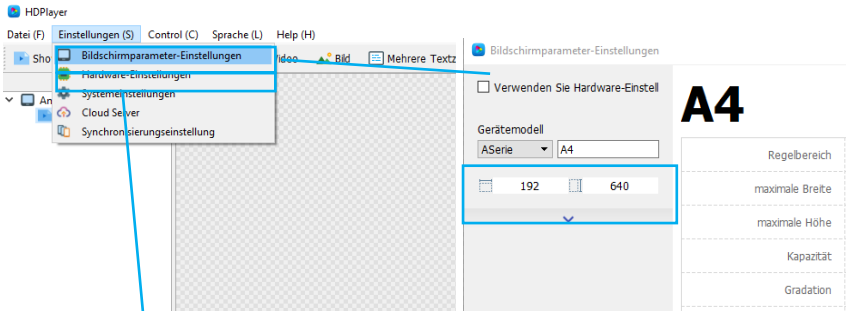


Das Connection Parameters „Fenster“ ist das maßgebliche Fenster. Hier werden die 4 Netzwerk-Ports gelistet und Receiving Cards zugewiesen. Wichtig ist es, eine Einstellung zu übernehmen, welche aus einer Reihe und drei Spalten aufgebaut ist. (vgl. Abbildung)

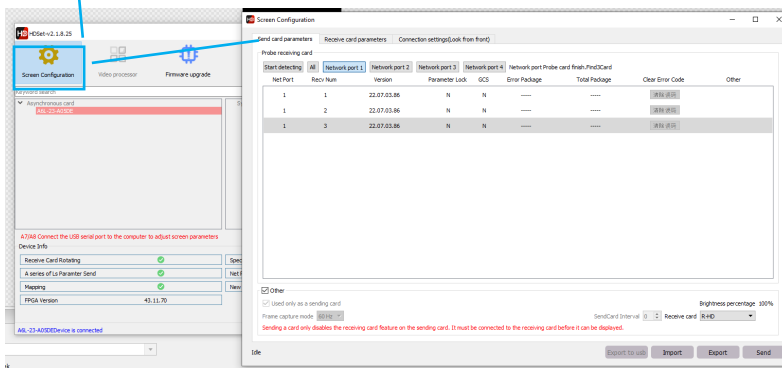
Die Auflösung des LED- Posters von 384x960 px sollte in die Felder „Width“ und „Height“ eingetragen werden.



## 4.2 Für die erweiterte Multi-Unit-Splicing-Anzeige

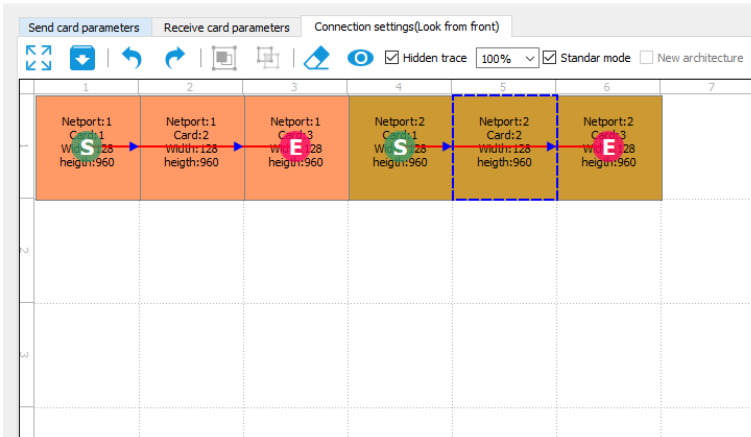
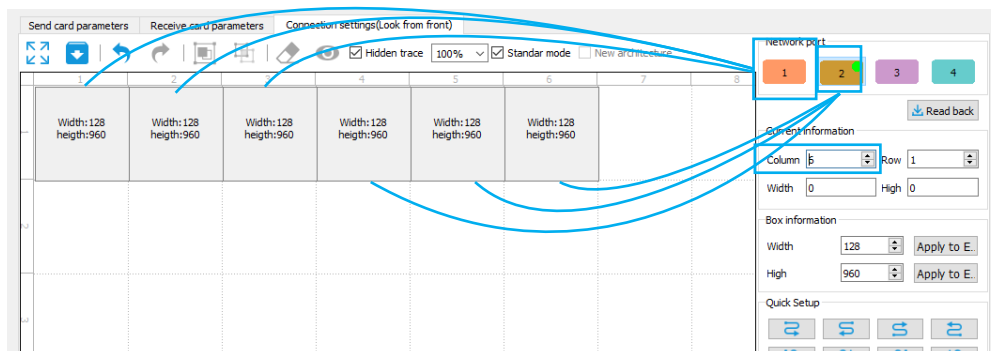


Format anpassen.



Reihenanzahl verdoppeln  
(Beispiel: von 3 auf 6)

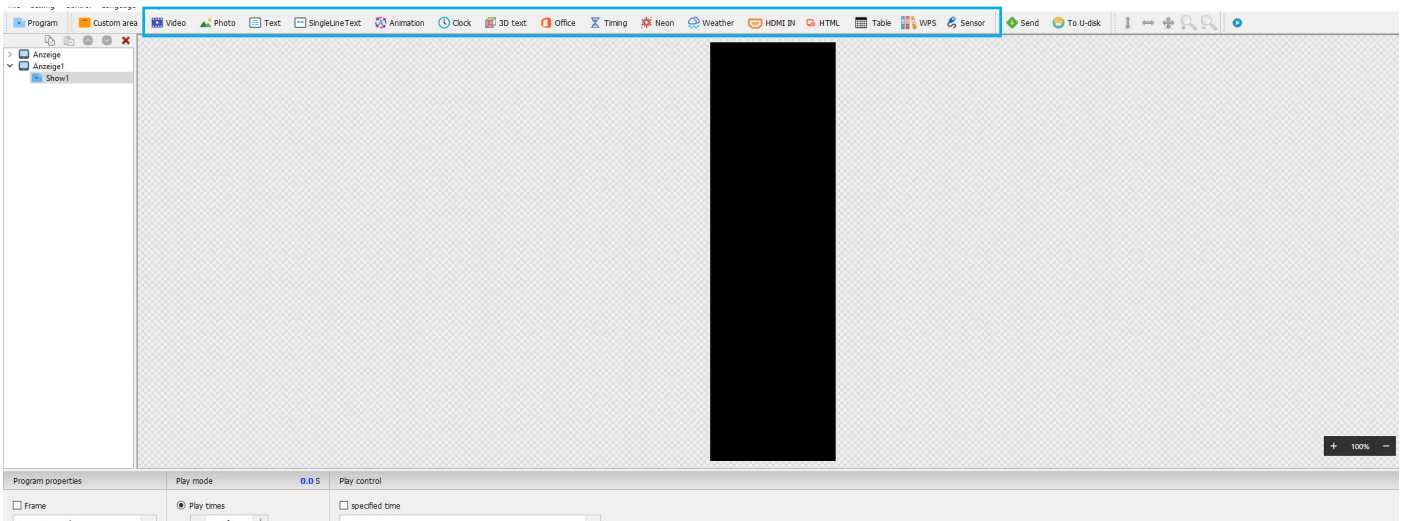
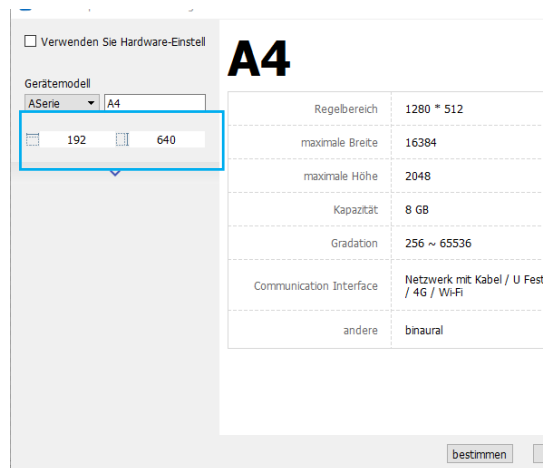
Netzwerkport 1 mit Spalten  
1-3 verknüpfen &  
Netzwerkport 2 mit  
Spalten 4-6



## Kapitel 5 - Programmbearbeitung und Veröffentlichung

### 5.1 Programmbearbeitung

Wählen Sie den Gerätenamen in den Bildschirmeinstellungen aus und konfigurieren Sie die entsprechende Auflösung, bevor Sie das Programm (Video, Bild, Text usw.) bearbeiten. Es ist möglich, einzelne oder mehrere Programme gleichzeitig zu erstellen.



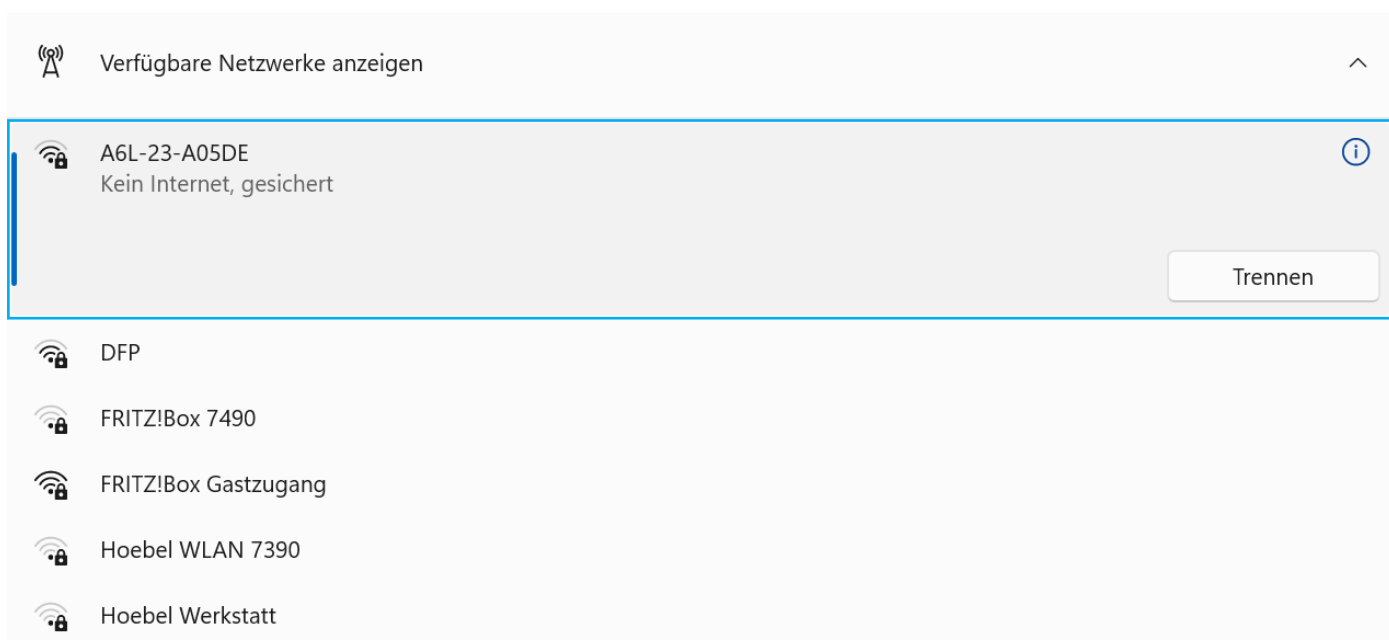


## 5.2 Veröffentlichung von Inhalten

Es gibt unterschiedliche Möglichkeiten, bearbeitete Inhalte an den Dragon-Frame zu senden (vgl. 5.2.1 - 5.2.3.).

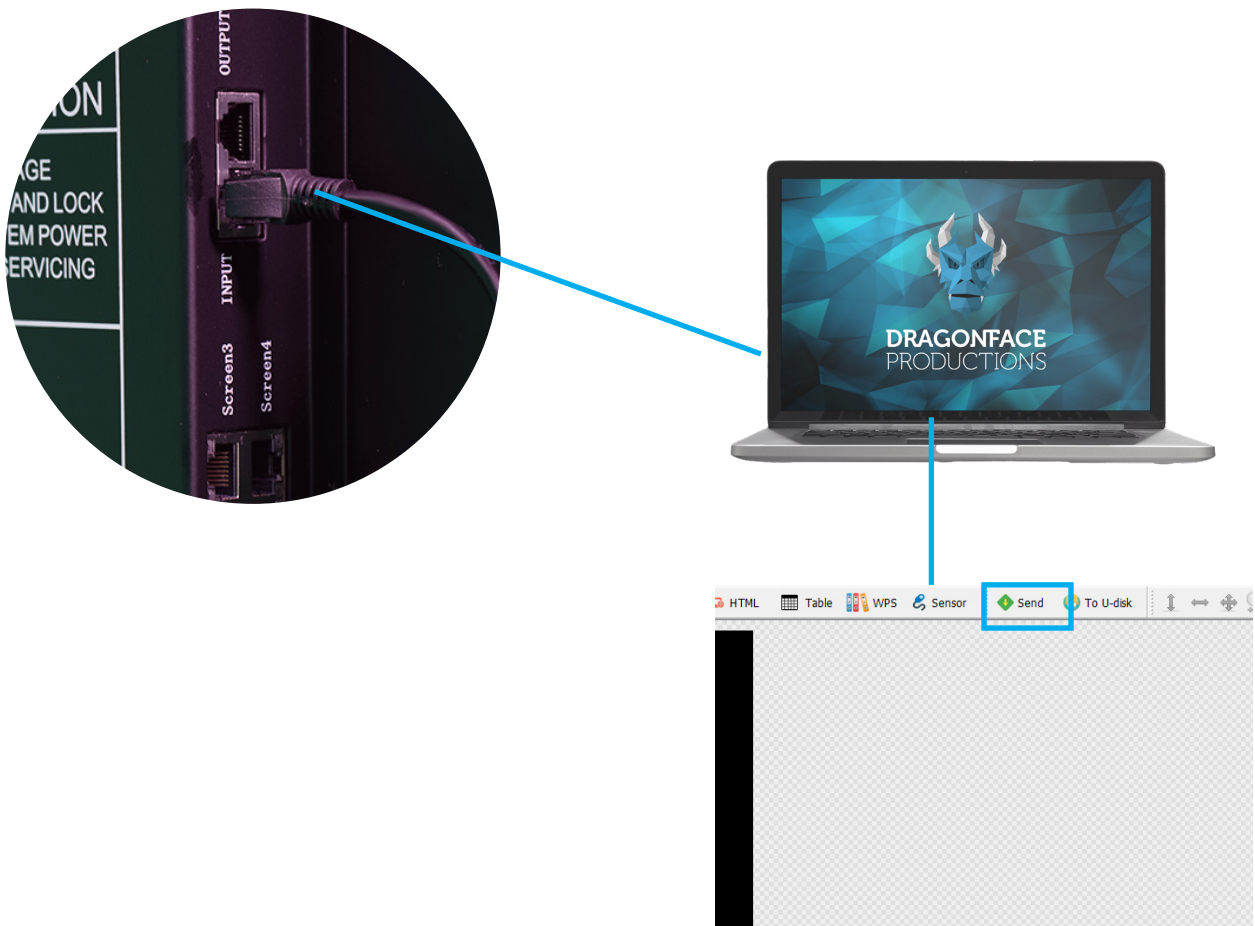
### 5.2.1 Programmpublikation über den WiFi-Hotspot des DragonFrame

Jeder DragonFrame ist mit einem eigenen WLAN-Hotspot verbunden. Suchen Sie in der WLAN-Liste Ihres Endgerätes nach dem WLAN-Hotspot des DragonFrame den Sie ansteuern möchten und stellen Sie eine Verbindung her. Das Standardpasswort lautet 88888888.



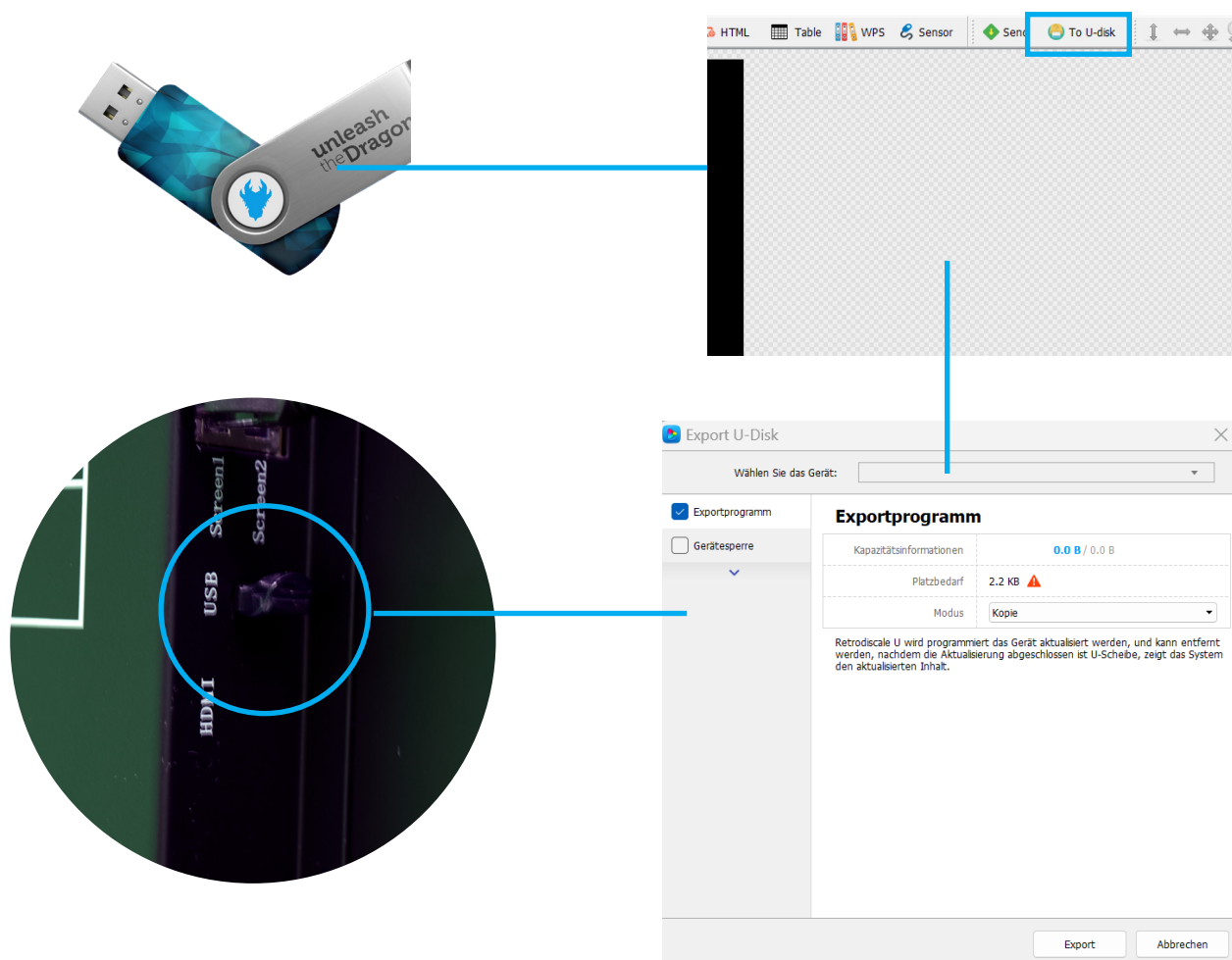
## 5.2.2 Programmpublikation über eine Netzkabelverbindung zwischen dem DragonFrame und PC

Verbinden Sie den Bildschirm und den PC über das Netzkabel. Der DragonFrame wird nach dem Start der Software automatisch erkannt und mit dem PC verbunden. Durch Klicken auf „Senden“ wird das bearbeitete Programm auf dem Bildschirm veröffentlicht.



### 5.2.3 Programmpublikation über USB-Flash-Laufwerk

Stecken Sie das leere USB-Flash-Laufwerk in den USB-Anschluss. Klicken Sie auf „Zu U-Disk“, und das bearbeitete Programm wird auf das USB-Flash-Laufwerk exportiert. Nachdem das Programm auf das USB-Flash-Laufwerk exportiert wurde, ziehen Sie es heraus und stecken Sie es in den „USB“-Anschluss des DragonFrame ein. Das Programm wird automatisch hochgeladen. Ziehen Sie das USB-Flash-Laufwerk nach Abschluss des Uploads heraus.





## Kapitel 6 - Wartung

### 6.1 Wartung

1. Halten Sie die Umgebung um den DragonFrame-Bildschirm gut belüftet und trocken.
2. Reinigen Sie den DragonFrame-Bildschirm nicht mit Wasser oder chemischen Lösungsmitteln.
3. Stellen Sie sicher, dass der DragonFrame-Bildschirm mindestens zweimal pro Woche für mindestens 30 Minuten eingeschaltet ist.

### Hilfreiche Links

Dragonface Productions Website - LED Solutions



#### LedArt App Download

Download für Android

Download für iPhone



#### HDPlayer Software Download

Download für Windows



**Dragonface Productions GmbH**  
[www.dfp.media/led-solutions](http://www.dfp.media/led-solutions)



**DRAGONFACE**  
PRODUCTIONS